

Газоперекачивающий агрегат для Амурского ГПЗ



Первый газоперекачивающий агрегат «Ладога» производства АО «РЭП Холдинг» прибыл на строительную площадку Амурского ГПЗ



Газоперекачивающий агрегат «Ладога» мощностью 32 МВт является одним из основных элементов дожимной компрессорной станции (ДКС) Амурского ГПЗ. Данное высокотехнологичное оборудование произведено компанией АО «РЭП Холдинг» (г. Санкт-Петербург). Значительная часть комплектующих и подсистем ГПА производится на предприятии ПАО «НПО «Искра» (г. Пермь). Контроль качества и сроков изготовления ГПА на всех этапах осуществляет АО «НИПИГАЗ».

Инвестор и заказчик проекта строительства Амурского ГПЗ – ООО «Газпром переработка Благовещенск» (входит в Группу «Газпром»), управление строительством осуществляет АО «НИПИГАЗ» (входит в группу «Сибур»).

Оборудование произведено на Невском заводе (производственная площадка РЭП Холдинга) в рамках контракта с компанией China Petroleum Engineering & Construction Corporation (CPECC), выступающей ЕРС-подрядчиком строительства дожимных компрессорных цехов, установок осушки и очистки газа, газодифракционирования.

Всего по проекту запланировано строительство шести дожимных компрессорных станций, каждая из которых состоит из двух агрегатов «Ладога» (всего 12 ГПА).

ГПА представляет собой собственно компрессорную установку, которая предназначена для компримирования (повышения давления газа перед подачей в магистральный газопровод) метановой и этановой фракций.

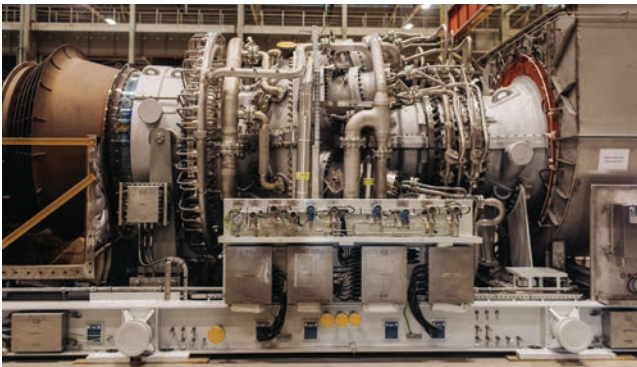


Скомпримированная метановая фракция (очищенный метан под высоким давлением) – это товарный газ Амурского ГПЗ, который будет подаваться в газопровод для дальнейшей поставки в Китай.



В конструкции агрегата применены технические решения, которые обеспечивают надежность работы ГПА и входящего в его состав оборудования в климатических условиях района – при низких температурах и сейсмичности до 8 баллов.

Агрегаты разработаны и изготовлены по специальному техническому заданию, подготовленному для обеспечения работоспособности оборудования в условиях Амурского завода. ГПА состоит из высокоэффективного центробежного компрессора и современной мощной газотурбинной установки, которая является его приводом.



Справка:

Амурский ГПЗ станет крупнейшим в России и одним из самых больших в мире предприятий по переработке природного газа. Его проектная мощность составит 42 млрд куб. м газа в год. В состав ГПЗ также войдет крупнейшее в мире производство гелия – до 60 млн куб. м год.

Амурский ГПЗ – важное звено технологической цепочки поставки природного газа в Китай по «восточному» маршруту. На завод по газопроводу «Сила Сибири» будет поступать многокомпонентный газ Якутского и Иркутского центров газодобычи, которые «Газпром» создает в рамках Восточной газовой программы.

АО «РЭП Холдинг» – ведущий российский энергомашиностроительный холдинг, разработчик, производитель и поставщик энергетического оборудования нового поколения. С 2010 года входит в состав промышленной группы Газпромбанка. Осуществляет конструкторские разработки, изготовление и комплексные поставки энергетического и электротехнического оборудования для нефтегазовой, металлургической и химической промышленности, для энергетики и электросетевого комплекса.



Кроме этого, в состав ГПА входит система охлаждения и вентиляции газотурбинной установки, комплексное воздухоочистительное устройство, выхлопная система, системы маслоснабжения и подачи топлива и другое вспомогательное оборудование.

Современная комплексная система автоматического управления агрегата обеспечивает высочайший уровень безопасности работы установки.

Газоперекачивающий агрегат был отгружен с Невского завода в конце января после проведения успешных ходовых испытаний. Для транспортировки к месту погрузки на специальную железнодорожную платформу и доставки к месту монтажа использовались специальные автомобильные тралы. Основной маршрут протяженностью более 8 тыс. км из Великого Новгорода до Амурского ГПЗ, ГПА преодолел за полтора месяца на двух железнодорожных платформах, каждая из которых весит более 100 тонн. С помощью специальной встроенной системы обогрева в течение всего пути, соблюдался необходимый температурный режим – не ниже плюс пяти градусов.

«Мы благодарны заказчикам в лице Амурского ГПЗ (ПАО «Газпром»), а также нашим китайским партнерам за выбор нашего технологического оборудования. Мы вместе прошли интересный путь, получив отличный результат, а наш заказчик – продукцию, которая отвечает самым современным техническим требованиям. Уникальность этой машины, во-первых, в том, что она индустриальная – мы являемся единственными в России производителями индустриальных газовых турбин такой мощности; а во вторых, эта турбина будет установлена в самом мощном газоперекачивающем агрегате. Кроме того, машина отличается высокими экологическими характеристиками – конструкция камеры сгорания обеспечивает минимальный уровень вредных выбросов, что достигается благодаря ее современному многоступенчатому оснащению», – отметил президент РЭП Холдинга Тагир Нигматулин.

Монтаж оборудования будет проходить поэтапно, и займет несколько месяцев. На период монтажа «Ладогу» подключат к электропитанию, чтобы поддерживать необходимую для бесперебойной работы оборудования температуру. Ожидается, что в нынешнем году на заводе установят шесть таких агрегатов. Первый пусковой комплекс Амурского ГПЗ планируется ввести в эксплуатацию в 2021-м году, а к 2025-му завод будет выведен на полную проектную мощность.